

NOU ESPAI LLEVANT

PROCÉS PARTICIPATIU 2021

DOCUMENT DE BASES





- 🌐 www.ferrerguardia.org
- ☎ 936 011 644
- ✉ fundacio@ferrerguardia.org
- 🐦 @f_ferrerguardia
- 📍 C.Avinyó 44, 1r · 08002 Barcelona

Març 2021

Nou Espai Llevant

Document de bases del procés participatiu

Ajuntament de Granollers

Regidoria de cultura

Granollers Escena

Fundació Ferrer i Guàrdia

Joan Mogas

Hungria Panadero

ÍNDEX

1. PRESENTACIÓ	6
1.1. Els objectius del procés	7
1.2. Les fases del procés	7
2. DIAGNOSI INICIAL	8
2.1. Evolució de l'espai	9
1. <i>Teatre Ponent</i>	9
2. <i>Teatre Llevant</i>	11
3. <i>Nou Espai Llevant</i>	12
2.2. [Re]visió a futur de l'espai (múltiples mirades)	13
2.3. Oportunitats i reptes de l'espai	16
2.4. Els agents, l'entorn i les relacions de l'espai (sociograma)	17
3. EIXOS DEL PROCÉS PARTICIPATIU	19
3.1. Visió de l'espai: cultura i arts escèniques de petit format?	20
3.2. Línies de treball i actuacions de l'espai: objectius programació, espais i usos	21
3.3. La xarxa de treball i la connexió ciutadana	21
ANNEX	23
Objectius, temàtiques i qüestions clau	23
Agents i rols (sociograma)	24



1. PRESENTACIÓ

L'any 2020 **Teatre Llevant** (tot i que encara conegut com Ponent) s'integra al projecte del Teatre Auditori de Granollers. Actualment aquest equipament, que **amplia els espais del Teatre Auditori**, presenta una infrautilització d'usos i una infraestructura tècnica limitada.



Des de l'Ajuntament de Granollers es considera que cal impulsar un **procés participatiu** per tal de repensar els usos d'aquest espai, amb una visió de futur. Aquest procés participatiu es centrarà en la **identificació de necessitats** i recollir **propostes** dels veïns i veïnes i del teixit associatiu i cultural de la ciutat de cara al posterior disseny del funcionament i ús l'equipament i la gestió futura. La ciutat de Granollers ha presentat un compromís històric amb els projectes d'**arts culturals i escèniques**, amb projecció no només municipal sinó també comarcal. És una ciutat que integra diferents projectes vinculats a les arts escèniques que es presenten com una oportunitat de context.

En aquest marc es considera molt important la incorporació de la visió tècnica, d'agents i de la ciutadania pel que fa la identificació de prioritats i la construcció col·lectiva de la visió d'aquest equipament. Aquest procés permetrà disposar d'elements i criteris per donar suport a la presa de decisions futura per a la definició dels usos i gestió d'aquest equipament per tal que doni resposta a les necessitats i visions de tots els agents.

Per a la definició del procés participatiu s'han tingut en compte dos elements que considerem fonamentals:

- ✓ Els orígens i l'estat de la situació del propi equipament: Teatre Ponent – Teatre Llevant
- ✓ La integració actual d'aquest espai al projecte del Teatre Auditori

Així mateix cal tenir en compte que tot procés de participació a la ciutat ha de fonamentar-se en el **Reglament de Participació Ciutadana de Granollers** i que es disposa de la plataforma **Granollers Participa**. En aquest marc hem de tenir molt present la conjuntura de la crisi sanitària de la Covid-19 que ens ha fet tenir molt presents els elements telemàtics per al foment de la participació ciutadana, però també les oportunitats de context que impliquin integrar una visió generadora d'obertura de possibilitats.

Es presenta el repte de **representar el model de projecte** d'aquest espai **a llarg termini**:

- Com obrir aquest espai a la ciutat?
- Com integrar les diferents actuacions que es fan a la ciutat amb el Nou Espai Llevant?
- Què ha de passar en aquest espai? Com ha de passar?

1.1. Els objectius del procés

L'objectiu general d'aquest procés és **identificar necessitats, recollir i prioritzar propostes i oportunitats** (tècniques, d'agents – entitats – i ciutadanes) en relació a les necessitats i els usos de l'espai per ser incorporades en una **fase posterior de definició** de model de projecte de l'espai.

Aquest objectiu general es complementa amb els següents objectius específics:

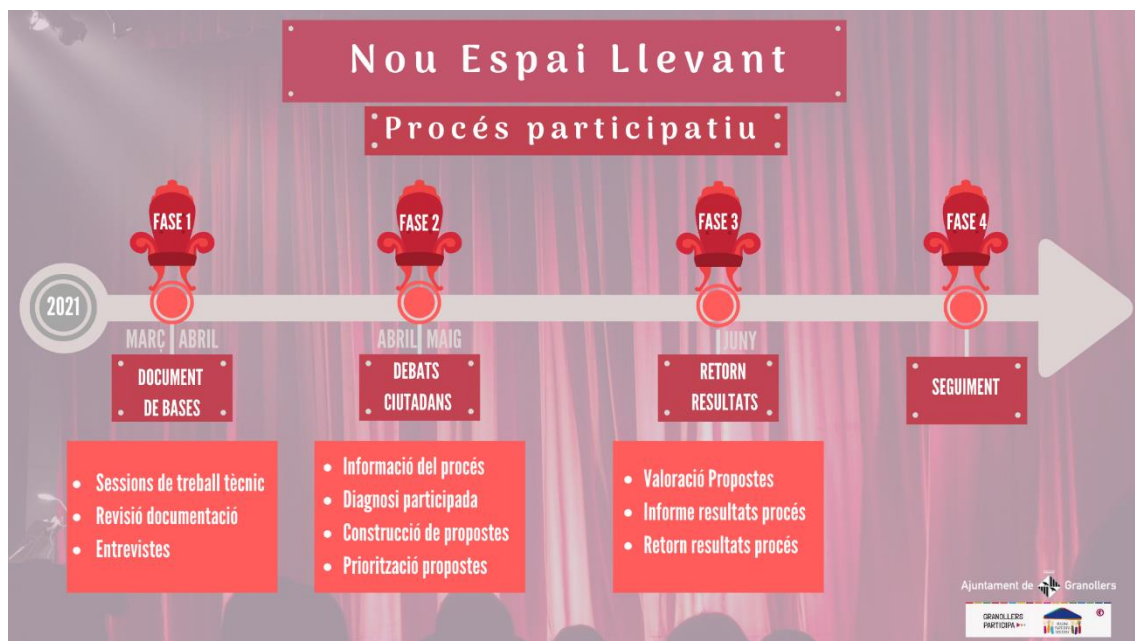
- Construir una diagnosi entorn les necessitats de la ciutat que es posi en relació amb la història i trajectòria de l'espai
- Recollir propostes i potenciar el consens sobre els criteris i propostes per al futur model de projecte de l'espai que responguin a les necessitats col·lectives de la ciutat
- Prioritzar les propostes recollides

Més enllà d'aquests objectius directes, es considera que la metodologia plantejada per al procés impulsarà:

- L'apoderament i la creació de vincles entre els agents participants
- Ampliar el mapa d'agents clau i altres agents que puguin enriquir tant el procés com el projecte posterior a desenvolupar
- Donar facilitats per a la implicació de col·lectius que no participen d'aquests espais de participació o de les polítiques culturals de la ciutat
- Integrar a l'equip tècnic municipal en el procés participatiu
- Afavorir espais deliberatius i de cocreació/coproducció entre els diferents agents que probablement presentin diversitat tant de necessitats com d'interessos

1.2. Les fases del procés

Les fases del procés

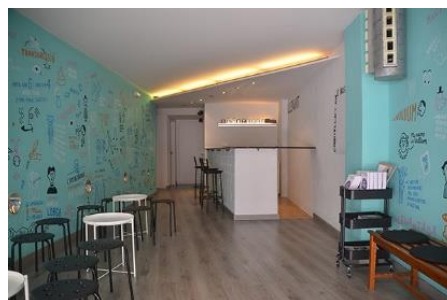


2. DIAGNOSI INICIAL

L'objectiu d'aquesta diagnosi inicial és l'elaboració del **document de bases** per a la **contextualització del procés** per a la fase d'informació i dels espais deliberatius. Per a l'elaboració d'aquesta diagnosi inicial s'ha revisat diversa documentació i s'han realitzat sessions de treball tècniques i entrevistes a les persones referents de les diferents etapes de l'espai, com són els anteriors gestors de Teatre de Ponent, i la posterior direcció que va donar lloc a Llevant Teatre.

Amb el desenvolupament de les diferents actuacions d'aquesta fase s'han abordat **tres qüestions centrals** per tal de realitzar una primera fotografia del Nou Llevant Teatre, lligada a l'empresa municipal Granollers Escena i la seva vinculació al Teatre Auditori de Granollers.

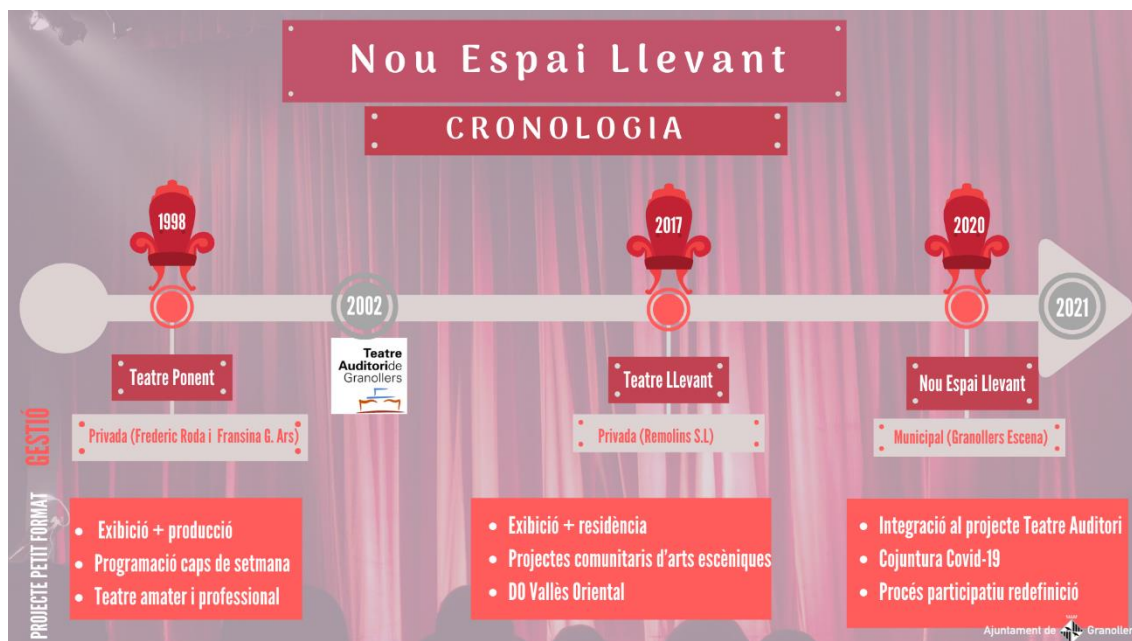
- Quins usos s'han fet de l'espai?
- A quins projectes es donava cobertura?
- Quins eren els agents vinculats a aquests projectes?



2.1. Evolució de l'espai

Aquest equipament té una trajectòria de més de 20 anys a la ciutat de Granollers. La seva primera denominació fou **Teatre Ponent** i des de finals de 2017 encetà una renovada aposta esdevenint **Teatre Llevant**. Aquest ha estat un espai privat de teatre de petit format. Actualment la gestió de l'**Espai Llevant** es realitza a través de l'empresa pública Granollers Escena, que també gestiona el Teatre Auditori de la ciutat.

Cronologia de l'espai



1. Teatre Ponent

Teatre de Ponent va nèixer l'any 1998, com a sala alternativa, tot i que en aquella època no hi havia oferta alternativa a la ciutat de Granollers, ja que el Teatre Auditori no va nèixer fins l'any 2002. Va ser un projecte impulsat per Frederic Roda i Fransina G. Ars, amb una programació de caps de setmana, de companyies professionals i amateurs, de petit format. Aquest projecte integrava producció artística i exhibició.

Va ser una aposta decidida i arriscada en aquella època, doncs es creava una sala privada que pretenia donar sortida a les produccions pròpies de la companyia TàBaTa Teatre (companyia resident dirigida per F. Roda i F.G. Ars) així com potenciar el món teatral alternatiu de la ciutat i la comarca. D'aquesta manera es van realitzar en els seus 18 anys d'existència múltiples formats d'obres i col·laboracions amb agents i altres actors del món escènic. Va ser també una primera porta per a la creació de vincles i sinèrgies entre empreses del sector, però sempre cercant una vinculació amb el món local de Granollers.

D'aquesta manera es creen col·laboracions i projectes comuns amb entitats de la ciutat, empreses privades dedicades a la formació en les arts escèniques i en l'exhibició d'obres, així com amb el món educatiu i juvenil a través de projectes amb els centres educatius. La Companyia de Teatre de Ponent va desenvolupar el projecte "Teatre i Literatura", producció pròpia professional dirigida als centres educatius de la ciutat.

Divuit temporades després, l'any 2016, Frederic Roda i Fransina G. Ars decideixen finalitzar l'etapa de Teatre de Ponent i donar relleu a la promotora, Meritxell Remolins, amb el Projecte Llevant Teatre.

Característiques:

- Espai d'exhibició de l'Escola de Teatre
- Espai de residència de TàBaTa Teatre
- Programació de cap de setmana
- Teatre amateur + teatre professional

Projectes:

- *Associació d'amics de Teatre de Ponent*: Projecte Teatre i Literatura (programació entre setmana)
- Projecte comarcal *+Públic* (comunicació + cartellera conjunta Vallés Oriental)
- *Escola d'espectadors* (un cop acabades les obres o espectacles fer col·loquis i debats entre públic i actors).
- Institut Celestí Bellera (exhibició obres de final de curs artístic)

Treball en Xarxa:

- Granollers: Escola d'Arts Escèniques Arsènic, Institut Celestí Bellera, companyies de teatre amateur: 4x4 i Acta4
- Vallés Oriental: companyies de teatre amateur,
- Català: Teatre Nacional de Catalunya i sales: Planeta, Beckett, Tantarantana, Brossa, Muntaner, etc.
- A nivell de difusió i coordinació: ADETCA (Associació d'empreses de Teatres de Catalunya), COSACA - Coordinadora de sales alternatives de Catalunya (actualment CTIC- Coordinadora de Teatres Independents), i també a la Coordinadora de sales alternatives de l'estat espanyol.

2. Teatre Llevant

Llevant Teatre va obrir les seves portes el 4 d'octubre de 2017 per mostrar tots els canvis de la sala de petit format de Granollers. Canvis d'imatge, canvis en l'espai i canvis en la manera d'entendre la relació d'aquest teatre amb la ciutat. Llevant Teatre va recollir el bagatge artístic de Teatre de Ponent, no només amb el nom sinó també en les línies de programació però va voler ser també un trencament en el llenguatge, la manera de funcionar i la relació amb la ciutat per recuperar la relació dels inicis amb el públic de la sala petita de Granollers. En aquest sentit al model de Llevant Teatre es va proposar com un espai d'exhibició, residència i en un futur inclús creació de projectes d'arts escèniques, sobretot vinculats a companyies emergents i nous professionals, a propostes professionals amb Denominació d'Origen (D.O) Vallès Oriental i nous llenguatges i noves escenes sense oblidar la relació amb el territori (projectes comunitaris d'arts escèniques).

El projecte, que no va trobar la seva viabilitat econòmica (molt determinada pel model d'espai desvinculat a la línia de finançament de producció) va estar apunt de tancar a finals de l'any 2018 i davant d'aquest imminent tancament, l'Ajuntament de Granollers, a través de Granollers Escena, n'assumeix els costos de manteniment: lloguer de sala i suministraments. Durant dues temporades el projecte artístic de Llevant Teatre va programar i gestionar l'activitat artística de la sala amb un conveni de suport, sense assumir els costos de manteniment. Tot i així, a final de l'any 2019, Meritxell Remolins decideix definitivament tancar el seu projecte artístic per donar pas a una nova etapa de la sala.

Característiques:

- Espai d'exhibició i espai de residència
- Programació de cap de setmana
- Denominació d'Origen Vallès Oriental

Projectes:

- Institut Celestí Bellera (exhibició obres de final de curs artístic, projectes conjunts i consumidors del fet cultural)
- A Granollers existeix l'Arsènic espai de creació (ubicat a l'espai Roca Umbert Fàbrica de les Arts de la ciutat) que realitzen tallers de tardes per adults i infants, però també realitzen un CFGS en tècniques d'actuació teatral, pel que s'havien creat dinàmiques força interessants entre ells.

Treball en Xarxa:

- Granollers: Escola d'Arts Escèniques Arsènic, Institut Celestí Bellera, l'Eixida (empresa de gestió cultural), CEIP Ponent.
- Vallès Oriental: Tramoia (Cardedeu).
- Català: Institut del Teatre, sales: Planeta (Girona), Trono (Tarragona) i l'Escola superior d'art dramàtic Eolia (Barcelona).
- Red de Teatros Alternativos de España

3. Nou Espai Llevant

L'Ajuntament de Granollers a l'any 2020 integra l'Espai Llevant al projecte del Teatre Auditori de Granollers gestionat per l'empresa municipal Granollers Escena SLU, realitzant una aposta per mantenir aquest espai obert. D'aquesta manera s'amplien els espais del Teatre Auditori amb una línia de programació clarament emergent, de petit format oferint un espai a la cultura local o comarcal.

Espai Llevant és una sala d'exhibició de petit format situada només a 500 metres del Teatre Auditori de Granollers. L'aforament d'aquest espai és de 123 cadires (ampliable a 179 a quadre bandes, si s'ocupa part de l'escenari). Es presenta com un espai de petit format, que ofereix força flexibilitat.

L'equipament presenta dèficits en relació a les instal·lacions tècniques, sobretot en la part vinculada a l'estructura elèctrica. Com que és una sala equipada tècnicament, requereix de suport tècnic i és costós. Tot i que per actuacions vinculades a l'assaig és relativament de fàcil ús de manera autònoma. L'equip professional adscrit a aquest espai no realitza tasques de forma exclusiva per aquest, ho combinen amb d'altres tasques vinculades al Teatre Auditori de Granollers.

Actualment s'està oferint una programació que segueix molt la línia de Teatre Llevant. En aquesta conjuntura Covid-19, tot i les restriccions i les limitacions d'aforaments variants, s'està portant a terme una oferta de programació amb resposta de públic constant. Tot i que presenta una infrautilització d'usos.

Tant els projectes com el treball en xarxa d'aquesta nova etapa de l'espai és allò que es posa a debat en aquest procés participatiu.

2.2. [Re]visió a futur de l'espai (múltiples mirades)

! Aquesta [re]visió a futur és una **primera aproximació** que considerem interessant presentar en aquest document de bases, que de cap manera pretén ser una visió definitiva, ja que la construcció participada amb la resta d'agents en el **procés participatiu** previst a impulsar properament, nodrirà aquesta.

El seu **petit format** i les potencialitats d'ús que n'han derivat en els seus més de 20 anys d'existència haurien d'establir les bases per a la nova definició de l'espai. La seva "essència" centrada en el treball per afavorir el **món cultural i l'escena alternativa** sembla ser vital per a lligar altres moviments i processos que es duen a terme a la ciutat i a la comarca. Tot i que caldria potenciar la seva referencialitat per tal de continuar sent un **espai de referència** a l'àmbit teatral i artístic de petit format tant de la ciutat de Granollers i com de la comarca del Vallès Oriental.

Des d'aquesta perspectiva es fan evidents diferents elements que són considerats clau (per part dels agents participants) en la definició del Nou Espai Llevant, de les entrevistes es recullen les següents propostes en relació al model d'espai i als projectes:

- Seguir vinculant l'activitat de Llevant Teatre al **suport de l'exhibició i creació dels projectes educatius de la ciutat** vinculats amb altres espais com són l'Institut Celestí Bellera o l'espai formatiu i de creació artística Arsènic espai de creació.
- Tot i que es detecta que caldria potenciar altres vies com la d'obrir **projectes** compartits amb una **mirada comunitària** amb d'altres espais educatius i veïnals, com ara el CEIP Ponent, les Associacions de Veïns i Veïnes del barri de Ponent, l'espai Roca Umbert Fàbrica de les Arts, etc.; alguns d'ells iniciats en d'altres etapes de l'espai. Seguint amb aquesta línia de propostes, es considera que caldria aprofundir i continuar en línies de treball també endegades en el passat, però que no van acabar de materialitzar-se per diferents limitacions. L'oportunitat que suposa anar de la mà del Teatre Auditori, amb una estructura professional i un equip dedicat a la promoció i la gestió cultural, pot permetre **reprendre contactes amb empreses** de la ciutat i de la comarca que tenen el seu punt central en la creació vinculada o al públic jove i/o el treball comunitari. Projectes com els duts a terme per empreses de la ciutat i de la comarca com l'Eixida o Tramoia, on es vinculen els centres educatius a través de projectes de creació dramaturgica, en poden ser bons exemples.
- De la mateixa manera, i donant continuïtat a projectes que es van iniciar en anteriors etapes, es considera essencial seguir **formant part d'una xarxa d'espais i teatres que pretenen impulsar a noves companyies emergents i moviments culturals**. L'aposta és la de continuar estenent vincles amb altres agents que es consideren essencials per oferir un **cicle atractiu de representacions**, com ara altres sales de teatre de format similar (sala Planeta de Girona o la sala Trono de Tarragona) i amb els tallers d'alumnat de l'escola de l'Institut del Teatre de Barcelona o altres escoles

(com l'Escola superior d'art dramàtic Eolia de Barcelona), i de formació teatral i artística de la comarca, etc.

També es destaca, arrel de la feina feta en els darrers 20 anys, que cal continuar afavorint l'espai actual com a centre de referència per a **companyies joves i de trajectòria emergent** en el món local i comarcal, ja sigui com a **espai per assajos o tallers**.

- Tot i que es considera que aquesta proposta es vincularia amb una redefinició dels recursos econòmics, es considera que la sala de Llevant Teatre hauria d'acollir de forma més estable **residència pròpia**. Aquest model donaria continuïtat a l'evolució de l'espai i oferiria una activitat diària i de continuïtat al mateix.
- A més, i relacionat amb les característiques de l'espai, aquestes es consideren idònies per dur-hi a terme **activitats i projectes de petit format d'una forma àgil i menys costosa** que el que significa fer-ho en altres sales municipals, fet que suposa una avantatge a vegades determinant per a la programació d'usos dels equipaments. Tot i les limitacions tècniques de la sala lligades a maquinària o tecnologia que pot haver quedat obsoleta, els punts atractius de l'espai aporten certes fortaleses que no es disposa en altres espais de la ciutat.
- Una altra idea que ha sorgit de l'anàlisi realitzada, i en relació als **nous models de sales petites** que, com ara li toca a Llevant, van viure un moment de transformació en els seus usos i espais, és la de vincular-lo com a centre de creació artística de la ciutat a mode d'espai de creació o laboratori de creació, on es realitzessin projectes de diferents àmbits relacionats amb les arts escèniques. L'existència a Granollers d'altres espais que ja tenen una funció similar a la que es proposa, com ara Roca Umbert Fàbrica de les Arts, es considera més una oportunitat per oferir encara més opcions i alternatives al món artístic i cultural de Granollers i de la comarca, actuant de forma complementària per a la creació d'alternatives a les existents.
- Aquest element es podria vincular de nou a les oportunitat que facilita la pròpia sala, com ara la seva mida, per proposar la **possibilitat d'una ocupació autònoma** per part d'entitats de la ciutat, per exemple, permetent el seu ús d'una forma independent preveient un sistema d'accés i de control amb targetes i codis vinculats a possibles usuaris de l'espai.
- Aquest fet ajudaria a donar, com ja s'ha comentat, una **vida pròpia a l'espai** de Llevant Teatre més enllà de les obres i espectacles que se'n puguessin exhibir, i donaria continuïtat a l'essència del projecte iniciat pels anteriors gestors de la sala. Una altra proposta relacionada també amb possibles usos de l'espai Llevant que li donaria un moviment continu de persones, molt important per donar-li vida i dotarlo de contingut, seria per exemple oferir les seves instal·lacions com a **centre de formació o pràctiques** per a escoles o empreses de professionals del món teatral, des de tècnics de só o tècnics de sala a decoradors, escenògrafs, etc.
- En relació a la **tipologia de programacions** que es podrien realitzar, s'aposta per **donar continuïtat a les que ja s'estaven fent** en quant al **format**, com ara els *Sopars a escena*, de caràcter familiar o les programacions de final de curs dels centres

educatius, i en relació la tipologia de companyies, joves, emergents i de l'escena local i comarcal, però aprofitant l'oportunitat de pertànyer i estar sota el paraigües del Teatre Auditori.

En aquest sentit es podrien potenciar les programacions, vinculant-les i donant un sentit comú, aprofitant per exemple **obres o temàtiques similars** en funció del que s'estigui exhibint (**cicles temàtics**). Com ja s'havia intentat fer en períodes anteriors, la vinculació entre tots els espais de creació i difusió de Granollers permetria apostar per una línia de projectes comuns, de cara a donar certa coherència i sentit a la programació que s'exhibeix.

Seguint amb el tipus de projectes, una proposta que es considera oportuna és la de lligar-la a les **càpsules teatrals d'àmbit social i comunitari** que ja organitza el Teatre Auditori, com són *Coenzims*. De nou les característiques de la sala es mostren com a molt favorables per a realitzar aquest tipus de propostes culturals.

- Altres propostes recollides en aquesta primera anàlisi es relacionen amb iniciatives que engloben **una visió més àmplia** per fer de la ciutat de **Granollers un gran projecte educatiu i teatral on es vinculin la resta d'agents de la ciutat**. Com bé es va realitzar en els centres educatius de la ciutat, es podria treballar per tal d'enfortir el teixit cultural dedicant esforços a promocionar el món del teatre i les arts escèniques.

La proximitat de tots dos espais, el Llevant Teatre i el Teatre Auditori, afavoreix la concepció d'un entorn urbà i ciutadà orientat al gaudi de l'espai per als vianants, pel que en aquest sentit es proposen accions com la **pacificació dels carrers** els dies de representacions, i fins i tot es proposa el **canvi de nom del carrer** a "Carrer dels teatres", etc.

! Aquesta [re]visió a futur de l'espai recull les aportacions recollides (en clau propositiva) en les **entrevistes inicials** del procés. Serà **complementada** amb els resultats de les **sessions participatives** properes.

2.3. Oportunitats i reptes de l'espai

De la contextualització realitzada i dels diferents espais de treball realitzats amb diferents agents vinculats a l'espai, es desprenen un seguit d'oportunitats i reptes inicials que considerem interessants descriure i sistematitzar per tal d'assentar les bases del procés participatiu des d'una perspectiva múltiple: en relació a l'espai (físic), al model de projecte i als agents i l'entorn (la xarxa de treball).



Oportunitats:

- L'Ajuntament ha fet una aposta per a mantenir la sala oberta i assumir els costos de lloguer i manteniment. Les activitats passen per gestionar-se a través de l'actual estructura de Granollers Escena SLU (Teatre Auditori)
- Línia de programació clarament emergent, de petit format, local o comarcal.
- Espai amb més de 20 anys d'història, coneguda i reconeguda tant per la ciutadania com per l'Administració Pública.
- Proximitat entre els dos espais (Llevant Teatre i l'Auditori es troben a una distància de 500 metres)
- Línies de suport d'Administracions supramunicipals (Generalitat de Catalunya) en les arts escèniques
- Possibilitats d'impulsar el manteniment petit format (sinergies i "essència"), força flexible per al desenvolupament d'activitats
- Especialització: teatre i educació. Espai d'aprenentatge tant per professionals tècnics com escenògrafs a més de la seva possible vinculació amb els projectes educatius de la ciutat. Possibilitats de suport a l'exhibició i creació dels projectes educatius de la ciutat (Arsènic espai de creació i Batxillerat d'arts escèniques)
- Possibilitats de desenvolupar una línia de suport a la creació emergent a través de residències (tot i el seu cost afegit)
- Relativament de fàcil obertura tècnica i possibilitats d'ús com a espai d'assaig
- Possibilitat d'una ocupació autònoma per part d'entitats de la ciutat amb un mínim d'inversió en un sistema de control d'accés amb targetes
- Espai accessible (reformat per a fer-ho accessible)
- Manca d'espais d'assaig a la ciutat
- Al territori de la ciutat de Granollers i altres municipis propers de la comarca existeix un fort teixit cultural que treballa en temàtiques molt interessants a través de les arts escèniques. Possibilitats de vinculació amb l'espai Roca Umbert Fàbrica de les Arts (música i dansa), complementarietat i sinergies
- Emergència de nous Espais de Creació a la ciutat de Barcelona

Reptes:

- Donar continuïtat/reformular un projecte que mantingui el teixit que el construeix i que mou el propi projecte
- Limitacions en la infraestructura tècnica de l'espai
- Limitacions en la disponibilitat d'equip tècnic (gestió tècnica + cultural) al ser compartit amb d'altres projectes del Teatre Granollers
- Requereix d'equip tècnic per a la seva cessió (costos)
- Limitacions en la participació comunitària històrica de l'espai: comunitats veïnals del territori, mecenatges o patrocinis, etc.
- Limitacions en el desplegament històric com a espai referent a la ciutat (element propi del municipi)
- Limitacions en el desplegament d'un projecte de públic jove consolidat
- Limitacions al finançament per part de les AA.PP. (produccions amateurs per a la nova creació)
- Divergències en els formats de taquillatges per a les creacions de petit format/alternatiu
- Centralitat de les sales de la ciutat de Barcelona

2.4. Els agents, l'entorn i les relacions de l'espai (sociograma)

Hem volgut iniciar la construcció d'una infografia dels agents, l'entorn i les relacions del Nou Espai Llevant per tal de poder complementar i coproduir en el procés participatiu un sociograma definitiu. Per a la construcció d'aquest sociograma és fonamental considerar visualitzar un mapa d'actuacions i possibles aliances:

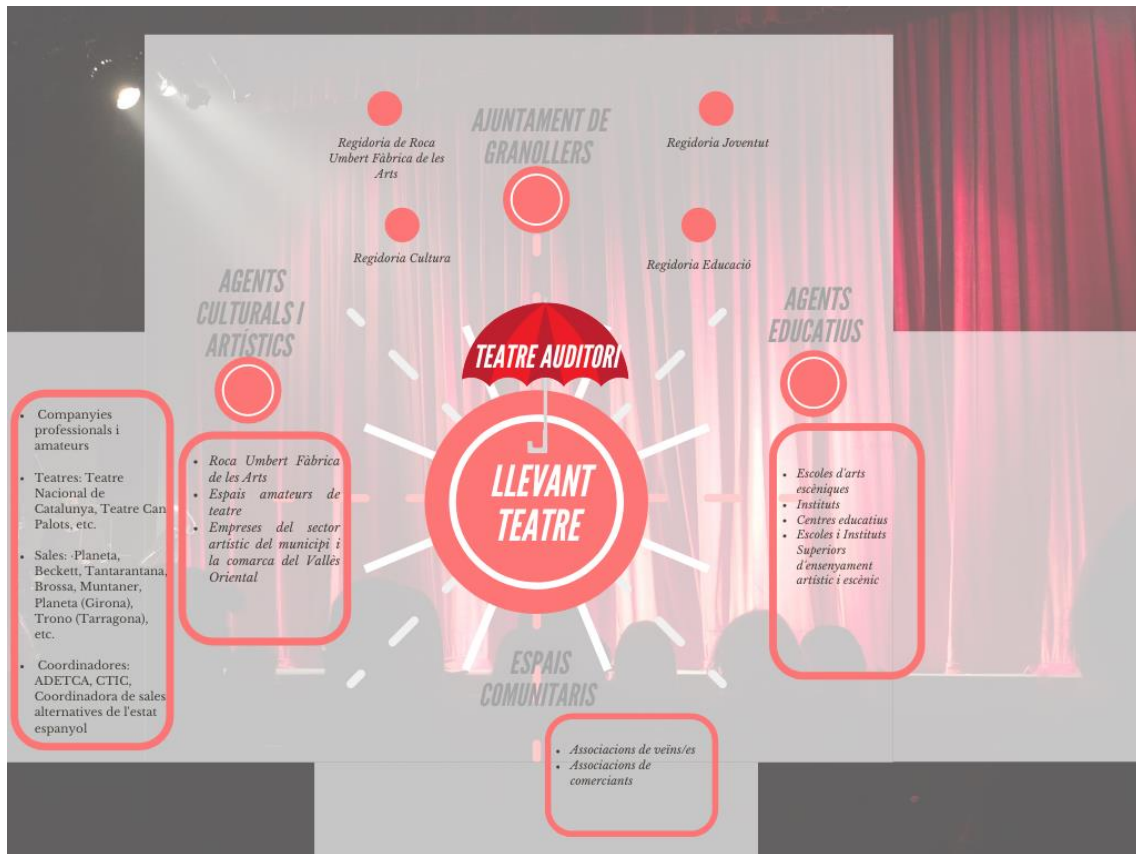
Com s'han de relacionar l'espai amb l'entorn?

Quins han de ser els agents vinculats al Nou Espai Llevant?

Quins haurien de ser els seus rols?

S'hauria de tenir present per aquesta definició tant els equipaments, els serveis, el programes i els projectes: educatius, culturals, artístics, comunitaris (d'àmbit públic i privat) de la ciutat, de la comarca i de Catalunya; així com també el perfil de les persones destinatàries.




Sociograma de l'espai_v0




3. EIXOS DEL PROCÉS PARTICIPATIU

La proposta d'eixos en que s'ha de basar la reformulació i el nou projecte del Nou Llevant Teatre vindrà doncs definida per l'anàlisi realitzada en aquesta primera fase del projecte. Aquesta definició d'eixos del procés ens ha de servir per estructurar el pla de treball en aquesta nova aposta i concepció de l'espai.

La següent definició d'eixos es caracteritza per intentar atreure el màxim de consens i reflexions dels agents culturals de Granollers, així com també apropar a la ciutadania i recollir les seves aportacions de cara al posterior disseny del funcionament i ús de l'equipament i la seva gestió futura.

<p>1.</p>		<p>Visió de l'espai: cultura i arts escèniques de petit format</p> <p>Com imagines el Nou Espai Llevant?</p>
<p>2.</p>		<p>Línies de treball i actuacions de l'espai: objectius programació, espais i usos</p> <p>Quines propostes podria incorporar el Nou Espai Llevant? Què hauria de passar en aquest espai? Com hauria de passar?</p>
<p>3.</p>		<p>La xarxa de treball i la connexió ciutadana</p> <p>Quines accions es podrien promoure per crear vinculació al territori, la comunitat i l'entorn?</p>

3.1. Visió de l'espai: cultura i arts escèniques de petit format?

	Com imagines el Nou Espai Llevant?
<ul style="list-style-type: none"> • Especialització i complementarietat 	<p>Des del Nou Espai Llevant s'hauria de donar cobertura a les iniciatives artístiques i culturals, preferentment de petit format? Com obrir aquest espai a la ciutat?</p>
<ul style="list-style-type: none"> • Els valors d'una trajectòria de 20 anys en un nou context 	<p>Com vehicular la seva trajectòria, el seu valor històric i simbòlic? Com desplegar el lligam d'aquest espai a la ciutat? Com potenciar la seva referencialitat comarcal?</p>
<ul style="list-style-type: none"> • Dret a la cultura 	<p>Com vehicular l'espai per tal d'intensificar i augmentar l'activitat cultural a la ciutat? Quins agents culturals i col·lectius que desenvolupen projectes culturals s'haurien de tenir presents? Com potenciar una xarxa de projectes de foment a l'accés a la cultura?</p>
<ul style="list-style-type: none"> • Col·lectius vinculats 	<p>Quins han de ser els col·lectius vinculats a l'espai? Quin hauria de ser el públic objectiu de l'espai? S'hauria d'apostar per a col·lectius d'usuaris joves (promotors de l'espai, usuaris de l'espai, etc.)?</p>
<ul style="list-style-type: none"> • Optimització de l'espai: flexibilitat, multifuncionalitat, polivalència, etc. 	<p>Quines són les principals necessitats actuals presents i futures a les que l'espai hauria de donar resposta? Caldria tenir en compte una possible optimització de l'espai? Multifuncionalitat de l'espai? Què caldria tenir en compte per a una planificació de l'espai per tal que pugui servir al màxim d'usos possibles? Quins serien les possibles remodelacions per a una millora de l'espai?</p>
<ul style="list-style-type: none"> • Innovació: cultura emergent i perspectiva de gènere 	<p>Què caldria tenir en compte de la cultura de base, l'experimentació, la creativitat, la innovació, de la creació emergent? Fàbrica de creacions, innovació, recerca i experimentació emergents? La perspectiva de gènere és transversal en totes les polítiques de l'Ajuntament. Com potenciar una major sensibilització envers la participació de les dones? Com integrar la perspectiva de gènere a l'espai? Com donar suport a projectes que treballin des de la mirada del gènere? Com fomentar la difusió del treball artístic i cultural de les dones?</p>

3.2. Línies de treball i actuacions de l'espai: objectius programació, espais i usos



**Quines propostes podria incorporar el Nou Espai Llevant?
Què hauria de passar en aquest espai? Com hauria de passar?**

<ul style="list-style-type: none"> • Línies de treball* 	<p>Quines són les tres principals característiques que hauria de tenir el nou Espai Llevant? Formació, exhibició, dinamització, participació, sostenibilitat, etc.</p> <p>A quines altres necessitats hauria de donar resposta el nou Espai Llevant?</p>
<ul style="list-style-type: none"> • Espais i usos 	<p>Quins són els usos que hauria de tenir i quins serien els aspectes tècnics a tenir en compte?</p> <p>Sala de teatre, Espai(s) polivalent, Espai d'estada, Espai d'entrada, Espais exteriors (adequar façana per exemple, etc.)</p>
<ul style="list-style-type: none"> • Vinculació amb l'entorn 	<p>Quins serveis, programes, actuacions municipals podrien complementar aquests línies, aquestes propostes de treball, aquests usos de l'espai?</p>
<ul style="list-style-type: none"> • Difusió d'activitats 	<p>Per treure el màxim partit dels equipaments cal que tothom estigui ben informat de les activitats que s'hi fan.</p>

*Proposem una primera bateria de propostes per tal de facilitar la concreció:

- Espai d'activitats culturals i artístiques de petit format
- Espai de proximitat, de dinamització, de participació ciutadana
- Espai de formació i aprenentatge: tallers, cursos, xerrades, etc.
- Espai per a les persones joves de la ciutat
- Espai de promoció de col·laboració amb les escoles, entitats, col·lectius, teixit comercial, etc. D'impuls de dinàmiques comunitàries
- Espai modular en usos per tal que es puguin compaginar diferents activitats
- Espai d'innovació (explicitar)
- Espai d'assaig
- Espai cultural
- Altres

3.3. La xarxa de treball i la connexió ciutadana



Quines accions es podrien promoure per crear vinculació al territori, la comunitat i l'entorn?

<ul style="list-style-type: none"> • Com impulsar una dinàmica activa de l'espai? 	<p>Quins són els principals reptes per aconseguir que el Nou Espai Llevant esdevingui un espai eficient que rendeixi al 100% i afavoreixi la interrelació social? Com fomentar el treball en xarxa, l'enfortiment i la interconnexió dels diferents agents del territori?</p>
<ul style="list-style-type: none"> • Projectes amb els que establir sinergies 	<p>Com integrar les diferents actuacions que es fan a la ciutat amb el Nou Espai Llevant? Actuacions i projectes del Teatre Auditori Granollers, de Cultura, d'Educació, de Joventut, dels Espais de Creació, dels espais i equipaments educatius, etc. I, com integrar els de la comarca o la resta de Catalunya?</p>
<ul style="list-style-type: none"> • Agents vinculats als projectes d'aquest espai? 	<p>Quins agents no haurien de faltar en el desplegament del Nou Espai Llevant? Quins haurien de ser els seus rols? Quines haurien de ser les relacions?</p>
<ul style="list-style-type: none"> • Treball cooperatiu i en xarxa 	<p>Quins mecanismes s'haurien d'impulsar per tal d'afavorir el desplegament del treball cooperatiu i en xarxa? Quines xarxes o espais s'haurien de tenir presents?</p>
<ul style="list-style-type: none"> • Connexió ciutadana 	<p>Com potenciar la connexió ciutadana amb l'espai? Com generar una circulació de persones usuàries entre els diferents espais culturals i de proximitat de la ciutat?</p>

ANNEX

Objectius, temàtiques i qüestions clau

OBJECTIU 1.
INFORMACIÓ CLAU HISTÒRIA ESPAI

Temàtiques	Qüestions clau
Història i usos de l'equipament	Què en destacaria dels 20 anys del Teatre Llevant/ dels anys de Teatre Ponent?
Projectes desenvolupats	Quins projectes en destacaria? Quins van ser els reptes per desplegar-los? Hi va haver projectes que no es van poder desenvolupar? Quins considera que són els principals motius? Què caldria haver impulsat?
Agents vinculats (rols i relacions)	Quins considera que eren els agents (entitats, altres projectes, institucions, etc.) fonamentals en els projectes desenvolupats? Quins agents va trobar a faltar?
Dèficits de l'equipament	Considerem que s'han donat dèficits en relació a la cobertura? Heu identificat altres limitacions, altres dèficits? Quins col·lectius s'haurien d'haver tingut presents?
Revisió / Reconstrucció visió passada	Amb la visió privilegiada del pas del temps, què considera que s'hagués pogut fer d'una altra manera? Quins projectes s'haguessin pogut desenvolupar? Amb quins agents hagués calgut establir col·laboracions, sinergies? Com s'hauria d'haver treballat amb l'entorn?

OBJECTIU 2.
VISIÓ AGENTS CONTEXT ACTUAL

Temàtiques	Qüestions clau
En relació a: projectes, usos, agents, col·lectius, l'entorn, la ciutat, etc.	
Punts forts a tenir en compte	Quins consideren que són els punts forts d'aquesta sala? Com a espai? Com a projecte? En relació a la ciutat? En relació a cultura?
Reptes a tenir en compte	Quins reptes s'haurien de tenir en compte? Com a espai? Com a projecte? En relació a la ciutat? En relació a cultura?

OBJECTIU 3.
VISIÓ AGENTS CONTEXT FUTUR

Temàtiques	Qüestions clau
En relació a: projectes, usos, agents, col·lectius, l'entorn, la ciutat, etc.	
Oportunitats	<p>Quines considera que són les principals oportunitats en un context futur? Quins altres projectes es donen a la ciutat i presenten una oportunitat de context (oferta formativa, projectes comunitaris, etc.?)</p> <p>Quins projectes es donen a altres territoris de proximitat? Quins espais/equipaments/projectes hem de tenir presents? Quins espais/equipaments caldria tenir en compte?</p> <p>Experiències referents a tenir en compte</p>
Reptes	<p>Quins considera que seran els principals reptes? Com obrir l'espai a la ciutat? Quins col·lectius/ projectes s'haurien de tenir en compte?</p>
Visió (estratègica) de l'espai	<p>Quin hauria de ser el paper de la sala en la ciutat? En relació a les polítiques culturals i la resta d'equipaments i serveis?</p>

Agents i rols (sociograma)

SOCIOGRAMA: AGENTS I ROLS		
Històric	Present	Futur
Agents	Agents	Agents
Rols	Rols	Rols
S'haurien de mantenir?	S'haurien de mantenir?	S'haurien de mantenir?
Qui ha trobat a faltar?	Qui ha trobat a faltar?	Qui no hauria de faltar?

- Les necessitats de quins col·lectius/projectes s'han de tenir en compte?
- Com identifiquem i resollem aquests buits en relació a la realitat social?
- En quins contextos es presenten limitacions per la seva realitat complexa?
- Identificar els actors/projectes segons el grau d'implicació en el desenvolupament del procés (arrels – agents imprescindibles, tronc –agents necessaris, fulles –es poden incorporar conforme avança el procés o el desenvolupament del projecte o la proposta).

 **FUNDACIÓ
FERRER i GUÀRDIA**